

2022 REPORT



Erasmus +
worldwide

EU-SUPPORTED STUDENT & ALUMNI NETWORKS



DRAFTING TEAM

Custody Chikambure (OCEANS), Imane Benrabiaa (ASAF), Jane Nduta Wambura (EMA/ASAF), Jonida Mersinllari (WBAA), Juliet Kasozzi (ASAF), Lina Mkoji (ASAF/EMA), Marième Wade (ASAF)

COORDINATOR

Neringa Tumėnaitė (OCEANS/SOAS University of London)

GRAPHIC DESIGN

Coline Graphics

ERASMUS+ WORLDWIDE: GLOBAL DIALOGUE ON YOUTH PARTICIPATION & PEACE

Erasmus+ Worldwide global dialogue brought together 50+ young people from EU, the Diaspora, Africa and Asia, who identified the challenges and needs related to advancing youth participation in local and international governance, climate justice and youth access to funding. Young people attended **4 capacity building workshops online** and drafted policy recommendations, which were examined during the public consultation.

The workshop on **EU-Supported Student and Alumni Networks** was co-created and facilitated by Lina Mkoji (EMA/ASAF) and Neringa Tumėnaitė (OCEANS). Participants of the virtual session represented different EU-supported networks including ASAF, EMA, OCEANS, and WBAA. The outcome of the workshop was a document with draft policy recommendations that was shared across the networks for other members to acknowledge and to contribute further.

The final outcomes of the consultation will be shared publicly, as well as with the international decision-makers, and inform PhD Research “Making room for Peacebuilding Youth (?): the Quality of Youth Participation in the Policy and Decision-making within the Europe-Africa Partnership” by Neringa Tumėnaitė at SOAS, University of London.

Learn more about the project: www.globalyouth.eu

BACKGROUND

The European Union has been expanding its support and funding for student and alumni associations as part of its soft diplomacy strategy. It has initially created the Erasmus Mundus Association (EMA), OCEANS network, Western Balkan Alumni Association (WBAA), Erasmus Student and Alumni Association (ESAA), African Students and Alumni Forum (ASAF) and has allocated funding to support the inception of an alumni organisation for South East Asia.

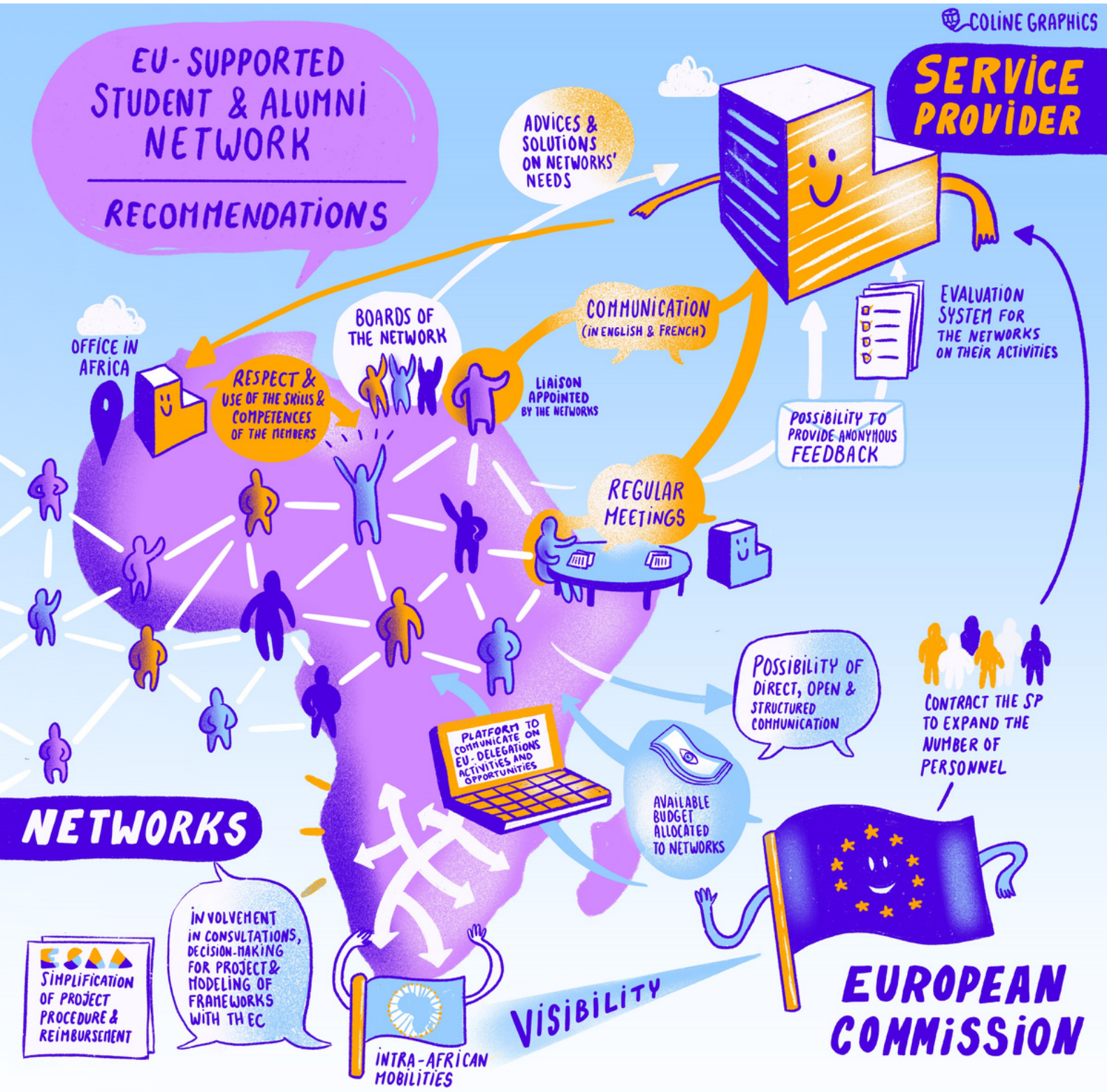
Through EU funding, the networks build voluntary membership and leadership systems that enable them to run – with the support of contracted Service Providers (SPs). Members are also able to carry out activities and implement projects within their local communities as a way of giving back. Other activities include and are not limited to: networking and creating awareness of EU's mobility programmes such as ERASMUS+ around the globe.

The workshop was targeted towards members in leadership and project management roles within the respective networks. It aimed to discuss the current processes and the quality of support offered by the EC and SPs. It also addressed the need to evaluate whether students and alumni feel a sense of ownership in steering their organisations and if their voices matter in how their organisations operate. The process of applying for grants and implementation of local projects was also highlighted.

Finally, joint recommendations were made to improve the working relationship with the SPs and how the EU could enhance their support for the networks to function effectively and efficiently.

POLICY RECOMMENDATIONS

COLINE GRAPHICS



POLICY RECOMMENDATIONS

- The Service Provider and the networks should organize regular meetings to discuss possible issues and have better communication – perhaps monthly;
- Networks should appoint a liaison who will communicate with the SP on their behalf – which could be in the form of a specific person from each network or a board comprised of different people from the various networks, that would discuss relevant issues with the SP and report back to the networks;
- The ESAA project procedure (from application to project implementation to reporting and budgeting) should be simplified as its complexity and many reimbursement rules intimidates and discourages members from applying for projects;
- The European Commission should allow direct, open and structured communication between them and the networks, without the need to always use the SP as a mediator – perhaps through having a concrete accessible contact at the EC for urgent questions/remarks;
- The Boards of the networks must accompany and advise the SP, so that they can provide solutions that truly meet the needs of said networks. For example, for an African forum like ASAF, the European SP may not know what the real needs are and how to solve them, the same case for WBAA as the Western Balkans is different from i.e Western Europe when it comes to travel infrastructure, flight connections, accommodation etc;
- EC should ensure that the ESAA partner organizations are involved in consultations, decision making for projects and modeling of frameworks;

POLICY RECOMMENDATIONS

- Members should be able to provide anonymous feedback about the quality of service offered by the SP;
- The EC should provide a better understanding of the available budget allocated to networks for their activities and projects;
- The SP should use the potential skills and competencies of the members to support the implementation of actions and projects;
- The SP should prioritize communication in not only English but also French especially for bilingual organizations such as ASAF where prioritizing one or the other can exclude an entire group;
- The SP should treat members of the networks in a respectful manner especially considering many of them are professionals and on the older side;
- It would be beneficial if the SP has an office or a point person in Africa to get closer to the organizations that are in the continent;
- It would be beneficial to have one person for WBAA to focus on the needs and activities in the Western Balkans or make an office in the WB region;
- The SP should put in place an evaluation system for the networks to see how they are progressing with time with their activities and projects;
- The EC should quicken the procedures to make projects more efficient for the project leads/networks;

POLICY RECOMMENDATIONS

- EU Delegations should communicate activities that they are carrying out in a dedicated platform to allow for participation of the networks;
- Professionals need to be supported financially to implement the skills they learned through mobilities and be granted full scholarships to solve community problems;
- The Service Provider must work with the members of the various networks to make an annual work plan which will have to be submitted for validation to all the members. They can make recommendations and suggest modifications. Once validated, this plan should be followed as much as possible. Until then, there is an impression that the service provider decides on behalf of the network on everything that must be done;
- The relationship between the board and the SP must be clearly defined and everyone should know their rights and duties, in this sense there must be a way to appeal the decisions of the service provider directly to the commission of the European Union if the majority of the members are against the decisions;
- The EC should increase the visibility of the African Union's role in Intra-African mobilities;
- Condescending reactions, verbal maltreatment and the slowness in the reimbursement process can discourage members and inhibit participation in events. The service provider who must take care of these aspects must be proactive, humble and respectful to each member;

POLICY RECOMMENDATIONS

- The budget allocated to each organization per year must be clear, the annual plan must be established according to this budget, and the SP has the duty to make biannual reports to the board and annually to the GA so that each member can have a very clear idea of financial management;
- Measures are needed to evaluate the SP to allow them to have the opinion of the members on their management;
- The SP should provide an SLA (Service Level Agreement) with regards to tasks/projects/assignments and respect those SLA. The SP must provide an escalation point in case the service provided is not to the satisfaction or timely;
- EC should support and allow mutual events for networks (not just visits of 1-2 people during the GA of each network, but possibilities for cooperation, maybe different projects);
- Reimbursement for volunteers should be done onsite during an event. At least three quarters of the Reimbursement should be made while waiting for other documents. In case an office is opened in Africa by SP, some alumni should be recruited as part time workers if not on full-time basis;
- It is important that the service provider opens up to ordinary members and provides explanations for any delays in reimbursement for activities carried out.

PARTNERS



SUPPORTED BY



MORE ABOUT THE PROJECT: WWW.GLOBALYOUTH.EU

CONTEXTE

L'Union Européenne a élargi son soutien et son financement aux réseaux d'étudiants et d'anciens boursiers dans le cadre de sa stratégie de diplomatie douce. Elle a initialement créé l'Association Erasmus Mundus (EMA), le réseau OCEANS, l'Association des anciens boursiers des Balkans occidentaux (WBAA), l'Association des étudiants et anciens boursiers Erasmus (ESAA), le Forum des étudiants et anciens boursiers africains (ASAF) et a alloué des fonds pour soutenir la création d'une organisation d'anciens étudiants pour l'Asie du Sud-Est.

Grâce au financement de l'UE, les réseaux mettent en place des systèmes d'adhésion et de leadership volontaires qui leur permettent de fonctionner – avec le soutien de prestataires de services (SP) sous contrat. Les membres peuvent également mener des activités et mettre en œuvre des projets au sein de leurs communautés locales comme un moyen de redonner. Les autres activités incluent, sans s'y limiter à : la mise en réseau et la sensibilisation aux programmes de mobilité de l'UE tels qu'ERASMUS+ dans le monde entier.

L'atelier a visé à discuter des processus actuels et de la qualité du soutien offert par la CE et les PS. Il a également abordé la nécessité d'évaluer si les étudiants et les anciens boursiers se sentent responsables de la direction de leurs organisations et si leur voix compte dans le fonctionnement de leurs réseaux. Le processus de demande de subventions et de mise en œuvre de projets locaux a également été mis en évidence.

Enfin, des recommandations conjointes ont été formulées pour améliorer les relations de travail avec les PS et la manière dont l'UE pourrait renforcer leur soutien au fonctionnement efficace et efficient des réseaux.

RECOMMANDATIONS DE POLITIQUES

- Le Prestataire de services et les réseaux doivent organiser des réunions régulières pour discuter d'éventuels problèmes afin d'avoir une meilleure communication, peut-être mensuellement;
- Les réseaux doivent désigner une personne de liaison qui communiquera avec le PS en leur nom - il peut s'agir d'une personne spécifique membre de chaque réseau ou un conseil composé de différentes personnes issues des divers réseaux, qui discutera des questions pertinentes avec le PS ;
- La procédure de projet de l'ESAA (de la demande à la mise en œuvre du projet, en passant par le rapport et la budgétisation) devrait être simplifiée car sa complexité et ses nombreuses règles de remboursement intimident et découragent les membres qui veulent postuler pour des projets ;
- La Commission Européenne devrait permettre une communication directe, ouverte et structurée entre eux et les réseaux, sans avoir besoin de toujours utiliser le PS comme médiateur - peut-être en ayant un contact concret et accessible au sein de la CE pour les questions/remarques urgentes ;
- Les Conseils d'Administration des réseaux doivent accompagner et conseiller le PS, afin que le Prestataire puisse apporter des solutions qui répondent réellement aux besoins desdits réseaux. Par exemple, pour un forum africain comme l'ASAF, le PS européen peut ne pas savoir quels sont les besoins réels et comment les résoudre. De même pour la WBAA, car les Balkans occidentaux sont différents de l'Europe occidentale en ce qui concerne les infrastructures de voyage, les liaisons aériennes, l'hébergement, etc;
- La CE doit s'assurer que les organisations partenaires de l'ESAA sont impliquées dans les consultations, la prise de décision pour les projets et la modélisation des cadres ;

RECOMMANDATIONS DE POLITIQUES

- Les membres doivent pouvoir fournir des commentaires anonymes sur la qualité du service offert par le PS;
- La CE devrait fournir une meilleure compréhension du budget disponible alloué aux réseaux pour leurs activités et projets;
- Le PS doit utiliser les aptitudes et compétences potentielles des membres pour soutenir la mise en œuvre des actions ainsi que des projets;
- Le PS devrait donner la priorité à la communication non seulement en anglais mais aussi en français, en particulier pour les organisations bilingues comme l'ASAF où privilégier l'un ou l'autre peut exclure un groupe entier ;
- Le PS doit traiter les membres des réseaux de manière respectueuse, d'autant plus que beaucoup d'entre eux sont des professionnels et sont plus âgés ;
- Il serait bénéfique que le PS ait un bureau ou un point focal en Afrique pour se rapprocher des organisations qui sont sur le continent ;
- Il serait bénéfique d'avoir une personne représentant WBAA chargée des besoins et des activités dans les Balkans occidentaux ou bien créer un bureau dans cette région ;
- Le PS doit mettre en place un système d'évaluation pour les réseaux afin de voir comment ils progressent dans le temps avec leurs activités et projets ;
- La CE devrait accélérer les procédures pour rendre les projets plus efficaces pour les chefs de projets/réseaux ;

RECOMMANDATIONS DE POLITIQUES

- Les délégations de l'UE devraient communiquer les activités qu'elles mènent sur une plateforme dédiée afin de permettre la participation des réseaux ;
- Les professionnels doivent être soutenus financièrement pour mettre en œuvre les compétences qu'ils ont acquises grâce aux mobilités et bénéficier de bourses complètes pour résoudre les problèmes de la communauté ;
- Le prestataire de services doit travailler avec les membres des différents réseaux pour établir un plan de travail annuel qui devra être soumis pour validation à tous les membres. Ceux-ci peuvent faire des recommandations et suggérer des modifications. Une fois validé, ce plan devra être suivi autant que possible. Car jusque-là, on a l'impression que le prestataire de service décide pour nous de tout ce qui doit être fait ;
- La relation entre le conseil d'administration et le PS doit être clairement définie et chacun devrait connaître ses droits et devoirs, dans ce sens il doit y avoir un moyen de contester les décisions du prestataire de service directement à la commission de l'Union Européenne, si la majorité des membres sont contre les décisions ;
- La CE doit augmenter la visibilité du rôle de l'Union Africaine dans les mobilités intra-africaines ;
- Nous devons changer le prestataire de service qui était en charge des organisations et des remboursements (GIZ). En effet, beaucoup d'entre nous ont été victimes de réactions condescendantes et de maltraitance verbale, le désordre et la lenteur dans le processus de remboursement sont aussi des facteurs qui peuvent décourager et inhiber la participation aux événements. Le prestataire de services qui doit s'occuper de ces aspects doit être proactif, humble et respectueux de chaque membre ;

RECOMMANDATIONS DE POLITIQUES

- Le budget alloué à chaque organisation par an doit être clair, le plan annuel doit être établi en fonction de ce budget, et le SP a le devoir de faire des rapports semestriels au conseil d'administration et annuels à l'AG afin que chaque membre puisse avoir une idée très claire de la gestion financière ;
- Des mesures sont nécessaires pour évaluer les PS afin de leur permettre d'avoir l'opinion des membres sur leur gestion, ce qui améliorera certainement leurs services ;
- Le PS doit fournir un SLA (Service Level Agreement) en ce qui concerne les tâches/projets/affectations et respecter ce SLA. Le PS doit fournir un point d'assurance dans le cas où le service fourni n'est pas satisfaisant ou n'est pas fourni à temps ;
- La CE devrait soutenir et permettre des événements mutuels pour les réseaux (pas seulement des visites de 1-2 personnes pendant l'AG de chaque réseau, mais des possibilités de coopération, peut-être des projets différents) ;
- Le remboursement des volontaires devrait se faire sur place lors d'un événement. Au moins les trois quarts du remboursement devraient être effectués en attendant d'autres documents. Dans le cas où un bureau est ouvert en Afrique par le PS, certains anciens devraient être recrutés comme travailleurs à temps partiel si ce n'est à plein temps ;
- Il est important que le prestataire de services s'ouvre aux membres ordinaires et fournisse des explications pour tout retard dans le remboursement des activités réalisées.